

De nieuwe Austin-Healey „Sprite”

We kunnen ons nauwelijks een sport indenken die méér genoegens verschafft dan de autosport. We beoelen hier natuurlijk niet de rensport, maar gewoon het snelle groottoerisme. Wat zou er, inderdaad, plezieriger kunnen zijn dan 's werelds landen te doorkruisen aan boord van een pittige wagen, die 's morgens bij U thuis wordt gestart om 's avonds reeds een heel eind buitengaats te zijn. Vandaag zit U hier, morgen daar en overmorgen weer ergens anders. U ziet landschappen, bossen, heuvelland en hooggebergte, U geniet van frisse lucht en zonneschijn.

Alléén... autosport zou niet zo duur mogen zijn! Aldus hebben vermoedelijk ook de technici van de Austin Motor Company geredeneerd toen ze de koppen bij elkaar staken om een oplossing te vinden voor het vraagstuk van de «autosport voor iedere beurs».

Ze hadden de beschikking over de Austin Healey «100-Six», maar deze kost om en nabij de 160.000 F en valt dus niet bepaald in het bereik van iedereen. Een kleinere editie moest worden gekweekt, waarvan de prijs op hetzelfde niveau zou komen te liggen als een normale lichte sedan.

Na maandenlang zoeken, ontwerpen en tekenen kwam tenslotte het lang verwachte tipe, namelijk de «Sprite», die met recht een van de lichtste en meest aantrekkelijke sportwagentjes van het ogenblik genoemd kan worden, niet alleen vanwege zijn prijs, doch evenzeer vanwege zijn uitzonderlijke prestaties.

Een van de belangrijkste eigenschappen van een sportwagen is uiteraard zijn baanvastheid. Dank zij het zeer laag liggende zwaartepunt van de «Sprite» en de gelijke verdeling van het gewicht op de voor- en achteras, is een baanvastheid verkregen die naar het schijnt iets speciaals moet zijn.

De motor is, feitelijk, de normale BMC-A-motor met een inhoud van 948 cc en een vermogen van 48 pk bij 5.000 omw./min., hetgeen dus 15 pk méér is dan in het geval van de normale Austin «A-35». Deze motor wordt thans vervaardigd tegen een tempo van 5000 tot 6000 per week en het volstond twee S.U.-karburatoren te monteren, evenals sterkere kleppen, speciale uitlaatkleppen en een aansluiting voor de toerenteller om er een sportieve versie van te maken.

Ook de koppeling is identiek aan die van de «A-35», doch heeft sterkere veren, terwijl de versnellingsbak een kort hendeltje heeft dat direkt op de bak is gemonteerd en een zeer snel schakelen mogelijk maakt.

De tandstang-stuurinrichting is van het normale tipe, maar de Lockheedremmen hebben een iets groter oppervlak, namelijk 433 cm², tegen 394 voor de kleine sedan.

De rest van het mekaniem biedt geen noemenswaardige afwijkingen, vergeleken met die van de Austin «A-35», hetgeen een enorm voordeel betekent, want de onderdelen hiervan kosten niet duur en zijn praktisch overal te krijgen.

Wat de karosserie betreft, kunnen we volstaan met te vermelden dat deze zelfdragend is en, als sport-roadster, plaats biedt aan twee personen. Het geheel is smakelijk en weldoordacht uitgevoerd. Zo kan bijvoorbeeld de gehele motorkap met het frontje en de koplampen en met de voor- en achterborden, als één geheel om de achterkant scharnieren, hetgeen uiteraard een enorm voordeel betekent bij het onderhoud.

Rijklaar, doch zonder brandstof, weegt de «Sprite» slechts 597 kg, hetgeen hem in staat stelt een topsnelheid te bereiken van ongeveer 135 km/uur. Belangrijker zijn evenwel de door de fabriek opgegeven acceleratietijden:

van 0 naar 50 km/uur in 6" 1/10
van 0 naar 80 km/uur in 15" 1/10
van 0 naar 115 km/uur in 34".

In de derde versnelling kan een snelheid bereikt worden van 105 km/uur.

Als gemiddeld verbruik wordt opgegeven 6,4 tot 6,8 l/100 km en bij heel sportief rijden zal men niet de 8,5 l/100 km overschrijden.

Uit dit alles moge blijken dat het Austin inderdaad gelukt is een simpatieke lichte sportwagen te bouwen, waarvan de meeste organen in de normale «A-35» door en door beproefd zijn geworden en waarvan het onderhoud zeer zeker geen sommen gelds zal kosten.

Tot slot geven wij van de «Sprite» nog enkele technische kenmerken:

Motor: 4 cilinder kopklepper - 948 cc - 48 pk bij 5.000 o/m - max. koppel 7,19 mkg bij 3.300 o/m - kompressie 8,3 : 1 - 2 S.U.-karburatoren.

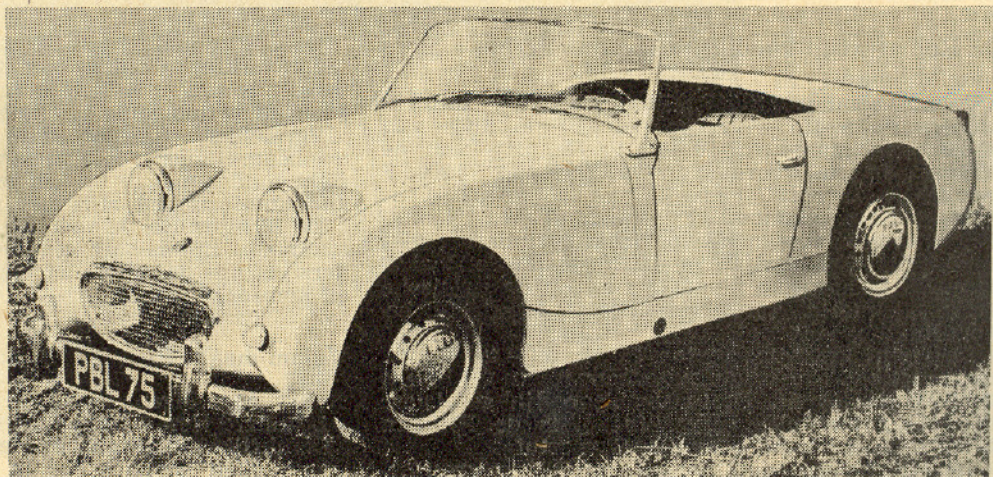


Fig. 1. De jongste aanwinst van de Engelse sportwagenklasse, de Austin Healey «Sprite»
Cl. V.A.B.

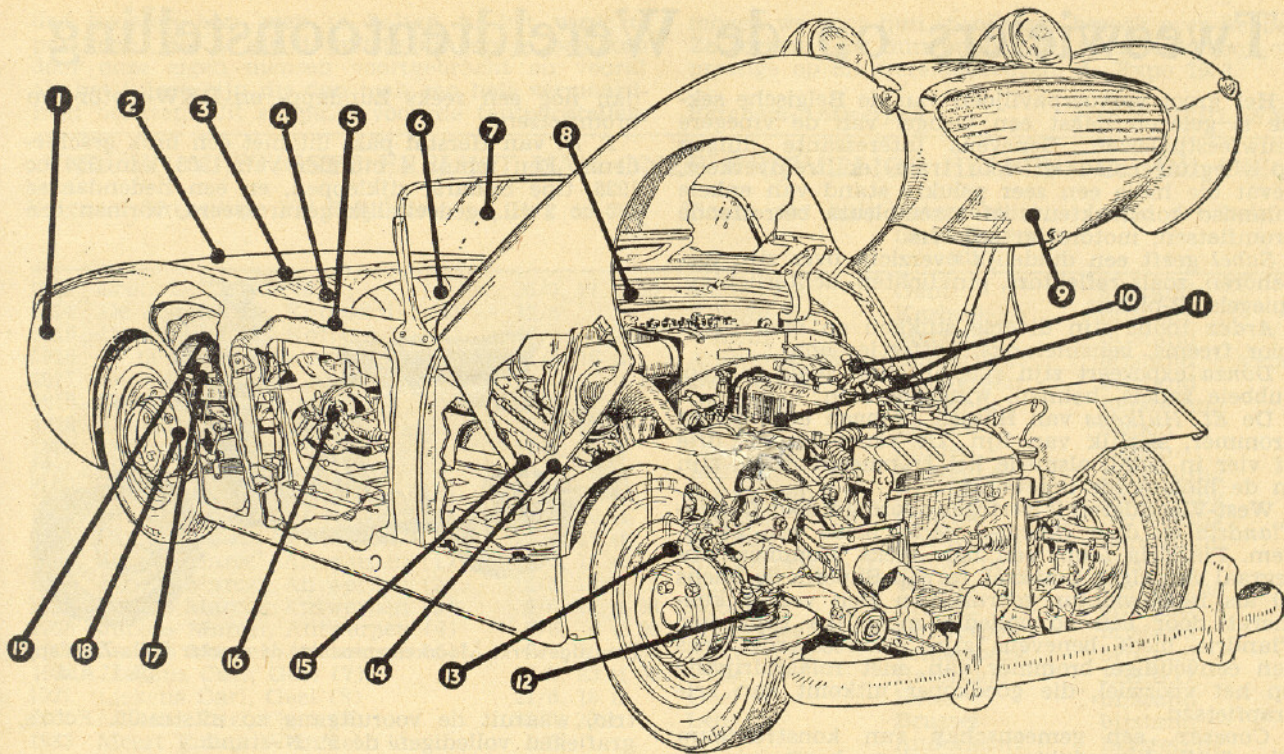


Fig. 2. De « opengewerkte » Austin « Sprite ».

1. — Stalen zelfdragende karosserie, roestvrij, totaal gewicht 662 kg.
2. — grote bagageruimte van binnenuit toegankelijk.
3. — verzonken kap.
4. — onafhankelijk verstelbare zittingen.
5. — deurzakken.
6. — rondsels/heugel-stuurinrichting - tweespakig stuurwiel.
7. — gebogen voorruit.
8. — instrumentenbord met dashboard.
(een toerenteller kan gemonteerd worden)

9. — motorkap met grille, koplampen en spatborden.
10. — dubbele S.U.-karburatoren.
11. — motor met 948 cc en 48 pk.
12. — onafhankelijk afgeveerde wielen.
13. — geventileerde wielen.
14. — vierversnellingsbak met centrale bediening.
15. — handrem.
16. — hipoïde achteras.
17. — achtervering met 1/2-elliptische bladveren.
18. — Lockheed-hidraulische remmen, opp. 433 cm².
19. — benzinetank - inhoud 27 liter.

Cl. V.A.B.

Koppeling: Borg & Beck-tipe, met enkelvoudige droge plaat en hydraulische bediening.

Gangwissel: met 4 versnellingen (2, 3 en 4 gesinkronizeerd) - directe bediening.

Achterbrug: hipoïde eindoverbrenging 4,22 : 1.

Vering vóór: evenwijdige dwarsarmen met schroefveren; achter: 1/2-elliptische bladveren - 4 dubbelwerkende telescopische schokdempers.

Stuurinrichting: met tandstang - diameter stuurwiel 40 cm - draaicirkel 9,60 m - 2 1/3 omw. van het stuurwiel.

Remmen: Hidraulisch op de 4 wielen - oppervlak 433 cm².

Banden: tubeless 5.20 x 13".

Chassis: zelfdragende karosserie - motorkap, grille en spatborden uit één stuk.

Elektrische uitrusting: batterij 12 volt 38 amp.u.

Afmetingen: wielbasis 2,032 m - spoorbreedte vóór 1,162 m; achter 1,137 m - totale lengte 3,499 m - totale hoogte (tot bovenkant voorruit) 1,121 m - vrije hoogte 0,127 m - gewicht (rijklaar) 622 kg.

Prestaties: snelheid ± 135 km/uur - verbruik 6,4 tot 8,5 liter/100 km - vermogen/liter 48 pk - gewicht/pk (met 2 pers. aan boord) 14,6 kg - rem-opp./ton 620 cm² - max. zuigersnelheid 18,8 m/sek - inhoud benzinetank 27 liter.